



Treasures from Ancient China – V

# Les Merveilles du Néolithique

13 – 30 Septembre 2017, Paris





Christian Deydier est l'un des antiquaires en art chinois les plus respectés dans le monde.

La Galerie Christian Deydier est spécialisée dans l'art d'Asie et plus particulièrement dans les bronzes archaïques chinois dont elle a fait sa spécialité. Le choix des œuvres, principalement tourné vers les objets d'exception, ont fait le renom international de la galerie auprès des musées et des grands collectionneurs.













Couverture : Rare verseuse en forme d'oiseau, Chine du Nord, Culture Qijia, 2 050 – 1 700 av. J.-C.

Photographies : Vincent Girier Dufournier  
Conception graphique : Vincent Pradier  
Imprimeur : Stipa - France

© Copyright – 2017 – Galerie Christian Deydier  
Tous droits de reproduction, de traduction et d'adaptation réservés pour tout pays.





Treasures from Ancient China – V

# Les Merveilles du Néolithique

13 – 30 Septembre 2017, Paris

---

Galerie Christian Deydier  
30 rue de Seine, 75006 Paris, France  
Tél. : + 33 (0) 1 40 20 97 34  
Fax : + 33 (0) 1 40 20 97 39  
galerie@deydier.com – [www.deydier.com](http://www.deydier.com)





## Préface

---

Peut-être suis-je un doux rêveur, mais pour moi le rôle ou le métier d'antiquaire est avant tout celui d'un découvreur, l'antiquaire se doit de faire découvrir des objets oubliés, peu connus voire inconnus du grand public et des amateurs d'art. C'est peut-être la plus grande différence avec les sociétés de ventes aux enchères publiques dont le travail est exclusivement basé sur le marketing et la recherche de prix records !

À mes yeux, les antiquaires se doivent de faire ce travail de fourmis, tout en prenant des risques financiers énormes, ils achètent avec leurs deniers des trésors oubliés. C'est une autre différence avec les sociétés de ventes aux enchères publiques, qui ne prennent aucun risque financier, car tous les objets qu'ils sont en charge de vendre sont en dépôt-vente.

À la différence des maisons de ventes, l'antiquaire ne publie pas ses prix de ventes car l'acheteur réclame la confidentialité totale, alors que dans une vente l'acheteur aime se vanter du prix acheté et surtout de sa victoire contre tous les autres enchérisseurs.

Deux métiers très différents, deux attitudes opposées.

Cette année, j'ai choisi un thème assez difficile pour mon exposition. J'ai sélectionné des objets caractéristiques du néolithique chinois et particulièrement certaines cultures peu ou pas connues. Le public pourra ainsi découvrir la haute maîtrise technique des potiers chinois au 3<sup>e</sup>, 2<sup>e</sup> et 1<sup>er</sup> millénaires avant J.-C.

Christian Deydier











# Chronologie

---

---

## Cultures néolithiques

- Région du haut Huanghe, Nord-Ouest  
Provinces : du Gansu et du Qinghai
  - Qijia circa 2 050 – 1 700 av. J.-C.
  - Siwa circa 1 350 av. J.-C.
- Région du moyen Huanghe, plaine centrale  
Provinces : du Shaanxi, du Henan, du sud Hebei
  - Longshan circa 2 500 – 2 000 av. J.-C.
- Mongolie-Intérieure  
Province : du Liaoning
  - Xiajiadian circa 2 300 – 1 600 av. J.-C.

---

**Culture Erlitou** circa 21<sup>e</sup> – 17<sup>e</sup>/16<sup>e</sup> siècles av. J.-C.

---

**Dynastie Shang** circa 17<sup>e</sup>/16<sup>e</sup> – 12<sup>e</sup>/11<sup>e</sup> siècles av. J.-C.

---

## Les cultures

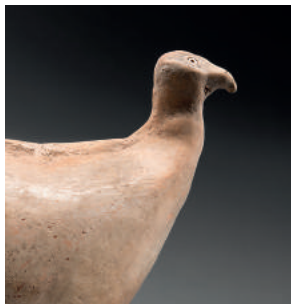
---



### Culture Longshan

*circa 2500 – 2000 av. J.-C.*

La culture de Longshan est originaire de la province du Shandong. Au 3<sup>e</sup> millénaire avant J.-C. grâce à l'invention du tour, les potiers de Longshan produisirent une céramique considérée comme techniquement la plus avancée au monde. Les pièces les plus exceptionnelles dans cette culture sont d'une extrême finesse, légèreté et fragilité. Réalisées dans la technique « coquille d'œuf », elles doivent leur couleur noir brillant à la cuisson en réduction.



### Culture Qijia

*circa 2050 – 1700 av. J.-C.*

Située dans la haute vallée du Fleuve Jaune, la culture Qijia produisit de remarquables vases très raffinés et fonctionnels. Nombre de ces pièces aux formes très évoluées ont une surface lisse d'une couleur jaune-beige clair. Ce peuple d'agriculteurs réalisa également de nombreux objets en cuivre.



### Culture Siwa

*circa 1350*

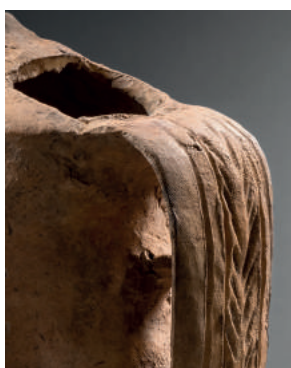
Localisée dans la province du Gansu, la culture Siwa fut d'après certains spécialistes soit influencée, soit la continuité de la culture Qijia. Les poteries Siwa sont caractérisées par des jarres à ouverture en forme de « selle à cheval ».



### Culture Xiajiadian

*circa 2300 – 1600 av. J.-C.*

La culture de Xiajiadian, dans le nord-est de la Chine, tout particulièrement dans les régions de Mongolie-Intérieure et du Liaoning, est connue pour ses vases en céramique noire aux formes robustes, cuite à basse température. Les plus beaux exemples sont recouverts de motifs peints en orange et blanc après cuisson.



### Culture Erlitou

*circa 21<sup>e</sup> – 17<sup>e</sup>/16<sup>e</sup> siècles av. J.-C.*

Avec l'apparition des premiers vases en bronze, la qualité et la décoration des objets en céramique décline. Les poteries peintes deviennent très rares et la majeure partie des céramiques sont alors grises. Il est intéressant de remarquer que des pièces aux formes très évoluées apparaissent ; ce sont alors les prototypes des vases en bronze produits à cette époque.



### Dynastie Shang

*circa 17<sup>e</sup>/16<sup>e</sup> – 12<sup>e</sup>/11<sup>e</sup> siècles av. J.-C.*

C'est l'époque de l'apothéose des vases rituels en bronze. Bien que les céramiques soient généralement de couleur grise, les potiers Shang réaliseront d'exceptionnelles pièces en céramique blanche ornées d'un décor imitant ceux des vases en bronze.



## 1. Coupe sur piédouche

---

*Terre cuite*

*Période néolithique, province du Shandong*

*Culture de Longshan, 2500 – 2000 av. J.-C.*

*Hauteur : 13,7 cm*

Coupe sur piédouche en terre cuite noire très fine de type « coquille d'œuf ». Le gobelet, de forme évasée, est soutenu par un haut pied creux et ajouré s'évasant vers sa base. La pièce fut montée au tour.

Exposition :

- Christian Deydier/Oriental Bronzes Ltd, *L'Art et la Matière*, Paris, 2 Octobre - 14 Novembre 1998, catalogue n° 29.

Publication :

- Christian Deydier, *L'Art et la Matière*, Paris, 1998, catalogue n° 29.



## 2. Tripode

---

*Poterie noire*

*Chine, Période néolithique, province du Shandong*

*Culture de Longshan, 2500 – 2000 av. J.-C.*

*Hauteur : 11,5 cm*

Petit vase en terre cuite noire très finement modelée. Le corps globulaire à haut col tubulaire est soutenu par trois petits pieds. La panse du vase est ornée de plusieurs séries de lignes verticales incisées. Une petite anse annulaire est fixée sur le côté du vase.





### 3. Vase

---

*Poterie noire de suie*

*Chine, Période néolithique, province du Shandong*

*Culture de Longshan, 2500 – 2000 av. J.-C.*

*Hauteur : 20,3 cm*

Vase en terre cuite noire très fine. Le corps globuleux est orné latéralement de deux anses demi-circulaires en forme de tresses. Le long col, s'évasant en sa partie supérieure, est orné d'une frise à motifs géométriques composée de lignes parallèles formant des triangles. Le pied haut s'évase en sa partie inférieure.





## 4. Coupe

---

*Poterie noire*

*Chine, Période néolithique, province du Shandong*

*Culture de Longshan, 2500 – 2000 av. J.-C.*

*Hauteur : 24,8 cm*

Coupe évasée soutenue par un pied haut, en terre cuite noire d'une extrême finesse dite « coquille d'œuf ». Le pied et la base du cou sont ornés d'un motif constitué de petits trous de forme arrondie. Le corps du vase, ou plus précisément sa section médiane, est orné de deux rangées de petits trous ronds entourant deux rangées de motifs de « larmes » en ajouré.







## 5. Coupe sur piédouche

---

*Terre cuite noire « coquille d'œuf »*  
*Chine, province du Shandong*  
*Culture de Longshan, 2500 – 2000 av. J.-C.*  
*Hauteur : 44,4 cm*

Cette grande coupe sur piédouche, façonnée au tour dans une terre d'une extrême finesse, est l'une des formes les plus rares des céramiques de Longshan. Le bol en forme de bulbe à large col évasé est soutenu par une haute et très fine tige, à section médiane ventrue, reposant sur un pied annulaire à pan incliné. La coupelle, le pied et la section centrale sont délicatement travaillés en ajouré, ajoutant une impression de légèreté à l'extrême délicatesse du matériau.

### Pièces similaires :

- Une coupe sur piédouche de la culture de Longshan, conservée au musée provincial du Shandong, elle est publiée par Allan S., *The Formation of Chinese Civilization, An Archaeological Perspective*, p. 99, fig. 4.22.
- Une petite coupe de la culture de Longshan est conservée au British Museum à Londres, elle est publiée par Medley M., *The Chinese Potter, A Practical History of Chinese Ceramics*, p. 25, fig. 12.
- La collection Meiyintang comporte plusieurs céramiques de Longshan, publiées par Krahel Regina, *Drawn of the Yellow Earth, Ancient Chinese Ceramics from the Meiyintang Collection*, New York, 2000, pl. 25 à 30.





## 6. Vase à pieds humains

---

*Terre cuite chamois*  
*Période néolithique*  
*Culture Qijia, 2050 – 1700 av. J.-C.*  
*Hauteur : 21 cm*

Vase en terre cuite, au corps légèrement piriforme, possédant un col cylindrique et haut. Deux pieds en forme de pieds humains soutiennent le vase. Le corps du vase est orné d'un motif de cordes.

**Provenance :**

- LHW Investment & Trading Limited, Hong Kong, 1997.
- Collection Julius Eberhardt.

**Exposition :**

- Musée Julius Eberhardt, Vienne.

**Publication :**

- Krah, Regina : *Collection Julius Eberhardt. Early Chinese Art*, vol. 1, Hong Kong, 1999, p. 68f.

**Pièces similaires :**

- Une pièce similaire est publiée dans *Kaogu jinghua*, Beijing, 1993, p. 84, planche 67, fig. 2.
- Une pièce similaire est publiée dans *Feng Xianming*, ed. *Zhongguo taoci shi*, Beijing, 1982, p. 19, fig. 10.



## 7. Coupe avec couvercle

---

*Terre cuite chamois*  
*Chine du Nord, Période néolithique*  
*Culture Qijia, 2050 – 1700 av. J.-C.*  
*Hauteur : 13 cm*

Coupe en terre cuite surmontée d'un couvercle, ornée d'une anse latérale représentant un animal en ronde-bosse. Terre cuite de couleur chamois.

Provenance :

- LHW Investment & Trading Limited, Hong Kong, 1997.
- Collection Julius Eberhardt.

Exposition :

- Musée Julius Eberhardt, Vienne.

Publication :

- Krah, Regina : *Collection Julius Eberhardt. Early Chinese Art*, vol. 1, Hong Kong, 1999, p. 66f.







## 8. Rare verseuse en forme d'oiseau

---

*Terre cuite*

*Chine du Nord, province du Gansu, Période néolithique*

*Culture Qijia, 2 050 – 1 700 av. J.-C.*

*Hauteur : 19 cm*

Rarissime verseuse en forme d'oiseau stylisé. La tête de l'oiseau possède un bec surmonté de deux narines, elle est ornée de deux yeux incrustés d'un cercle en coquillage. Diamétralement opposée à la tête, la queue est en forme de tube creux. Le corps de l'oiseau est soutenu par deux pieds larges. Poterie brun clair et lissée à traces de pigments rouges.

Pièces similaires :

- Un vase très similaire, ainsi qu'un autre vase en forme d'oiseau, sont publiés dans *Helong wenhua*, Hong Kong, 1998, p. 67, planches 71 et 72.
- Deux vases en forme d'oiseau de la culture Qijia sont publiés dans *Zhongguo taoci quanji di yi quan (The Complete Work of Chinese Ceramics*, vol. 1), Shanghai, 1999, p. 171, planches 149 et 150.











## 9. Verseuse à tête d'oiseau

---

*Terre cuite chamois*  
*Chine du Nord, Période néolithique*  
*Culture Qijia, 2 050 – 1 700 av. J.-C.*  
*Hauteur : 12 cm*

Rarissime verseuse en forme d'oiseau stylisé. La petite tête se termine par un bec allongé et entrouvert, surmonté de deux trous ronds formant les yeux. L'arrière du vase, représentant la queue, est de forme cylindrique et creuse. Le corps de l'oiseau est soutenu par trois petits pieds. Terre cuite brun clair et lissée, à traces de polychromie.

Provenance :

- LHW Investment & Trading Limited, Hong Kong, 1997.
- Collection Julius Eberhardt.

Exposition :

- Musée Julius Eberhardt, Vienne.

Publication :

- Krah, Regina : *Collection Julius Eberhardt. Early Chinese Art*, vol. 1, Hong Kong, 1999, p. 66f.



## 10. Verseuse à tête d'animal

---

*Terre cuite chamois*  
*Chine du Nord, Période néolithique*  
*Culture Qijia, 2 050 – 1 700 av. J.-C.*  
*Hauteur : 11,5 cm*

Verseuse en forme d'animal stylisé soutenue par trois petits pieds. Le corps se prolonge à l'avant par un long cou droit soutenant une élégante tête d'animal au museau pointu, aux yeux ronds en ajouré et ornée de deux petites oreilles latérales, l'arrière du corps forme une sorte de queue cylindrique et creuse. Terre cuite brun clair et lissée, à traces de polychromie rouge.

Provenance :

- LHW Investment & Trading Limited, Hong Kong, 1997.
- Collection Julius Eberhardt.

Exposition :

- Musée Julius Eberhardt, Vienne.

Publication :

- Krah, Regina : *Collection Julius Eberhardt. Early Chinese Art*, vol. 1, Hong Kong, 1999, p. 66f.





## 11. Deux taureaux ou buffles

---

*Terre cuite à traces de polychromie rouge*  
*Chine du Nord, Période néolithique*  
*Culture Qijia, 2 050 – 1 700 av. J.-C.*  
*Hauteurs : 27,7 et 29 cm*

Statuettes de deux buffles debout. Ils sont représentés gueule ouverte, avec un museau massif percé de deux nasaux, les yeux sont formés par des trous arrondis, de petites oreilles ornent chaque côté de la tête, de puissantes et importantes cornes enroulées jaillissent de chaque côté du crâne. Terre cuite ornée de lignes et motifs en peinture rouge.

Provenance :

- LHW Investment & Trading Limited, Hong Kong, 2009.
- Collection Julius Eberhardt.

Exposition :

- Musée Julius Eberhardt, Vienne.

Publication :

- Oi Ling Chiang, *Collection Julius Eberhardt. Early Chinese Art*, vol. 3, Hong Kong, 2011, p. 16f.

Pièces similaires :

- Une paire de buffles similaire, sont publiés par Chen Zheng/Qian Zi Qian : *Huang He Cai Tao*, Taiwan, 1994, p. 420, n° 432.











## 12. Jarre

---

*Terre cuite*

*Chine, Province du Gansu ou du Qinghai*

*Culture Siwa, fin du 2<sup>e</sup> millénaire av. J.-C., circa 1350*

*Hauteur : 41 cm*

Rare jarre de forme ovoïde, à col évasé en forme de « bateau » ou « selle de cheval ». Le col orné de part et d'autre de deux petites anses semi-circulaires. La base plate se rétrécit accentuant la rondeur de la panse du vase. Un motif en forme de « V » inversé orne l'épaule du vase.

Pièces similaires :

- Une pièce similaire est publiée dans *Kaogu*, 1987-88, planche 92.





## 13. Petit vase

---

*Terre cuite à polychromie*

*Mongolie-Intérieure*

*Culture de Xiajiadian, circa 2300 – 1600 av. J.-C.*

*Hauteur : 16 cm*

Petit vase à corps globuleux possédant un long col s'évasant légèrement, soutenu par un pied haut. La panse est ornée de motifs peints de spirales ou vagues stylisées en orange et blanc, et délimitées par des lignes noires. Ces motifs sont ornés par endroits de ronds et de virgules noirs. La bordure intérieure du col est peinte de couleur orange. Le pied peint en noir possède encore, en sa partie inférieure, des traces de pigments blancs.





## 14. Vase tripode *Li*

---

*Terre cuite à polychromie*

*Mongolie-Intérieure*

*Culture de Xiajiadian, circa 2300 – 1600 av. J.-C.*

*Hauteur : 27,5 cm*

Vase tripode à haut corps cylindrique se terminant par un col légèrement évasé, la partie supérieure des pieds, en forme de mamelon, est creuse. Le vase est recouvert de couleurs, de motifs géométriques polychromes en forme de bandes aux extrémités crochues asymétriques de couleur blanche sur fond orange.





## 15. Vase tripode *Gui*

---

*Terre cuite*

*Chine*

*Dynastie Xia, culture d'Erlitou*

*circa 21<sup>e</sup> – 17<sup>e</sup>/16<sup>e</sup> siècles av. J.-C.*

*Hauteur : 11,3 cm*

Rare verseuse tripode en terre cuite de forme *gui*. Le corps cylindrique est soutenu par trois pieds mammiformes creux ressemblant à un vase de forme *li*. Une large anse plate, décorée de motifs en « V » incisés, relie l'épaule de la verseuse à l'un des pieds coniques. Le dessus du vase possède deux ouvertures, une vers l'arrière au niveau de la partie supérieure de l'anse ; l'autre à l'avant en forme de bec verseur arrondi.

Pièces similaires :

- Une pièce similaire est illustrée par Krah, Regina, *Chinese Ceramics from the Meiyintang Collection*, vol. Three (I), n° 1090, p. 78-79.







## 16. Vase *Jia*

---

*Terre cuite*

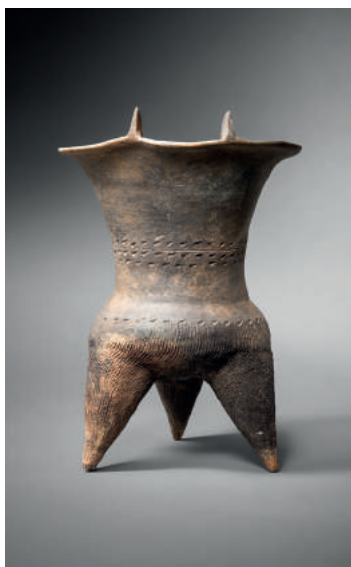
*Chine*

*Dynastie Shang, période Erligang*

*circa 17<sup>e</sup>/16<sup>e</sup> – 14<sup>e</sup> siècles av. J.-C.*

*Hauteur : 24 cm*

Vase tripode en terre cuite gris noir destiné à réchauffer les boissons fermentées. La partie supérieure du corps de forme cylindrique s'évase au niveau du col ; alors que la partie inférieure est constituée de trois pieds creux en forme de vase *li*. L'anse latérale est de forme demi-circulaire. La lèvre du vase est ornée de deux protubérances qui sont les ancêtres des tenons qui orneront les vases en bronze. Le corps du vase est orné d'une frise de trois rangées de motifs de virgules horizontales incisées. Les trois pieds ont un décor de cordage incisé.







## 17. Verseuse tripode *Jue*

---

*Terre cuite grise avec résidus de pigment blanc*

*Chine*

*Dynastie Shang*

*circa 17<sup>e</sup>/16<sup>e</sup> – 12<sup>e</sup>/11<sup>e</sup> siècles av. J.-C.*

*Hauteur : 11,3 cm*

Rare verseuse tripode de forme *jue*. Le corps en forme de cornet de trompette s'évase vers le haut ; la lèvre se replie à un endroit pour former un bec verseur. Trois pieds mammiformes soutiennent le vase. Une anse demi-circulaire orne un côté du vase. Terre cuite grise à traces d'engobe blanc.

Pièces similaires :

- Une pièce similaire est publiée par He Li, *La céramique chinoise*, Paris, 2006, catalogue p. 63, n° 20.











## Expositions antérieures



## Expositions antérieures



Décembre	1985	<i>Chinese Gold, Silver and Gilt Bronze up to the Tang Dynasty</i> , Londres
Juin	1986	<i>Ancient Chinese Bronze Vessels, Gilt Bronzes and Early Ceramics</i> , Londres
Décembre	1987	<i>Opening Exhibition</i> , Londres
Juin	1989	<i>Archaic Chinese Bronzes from Shang to Zhou Dynasties</i> , Londres
Juin	1990	<i>Imperial Gold from Ancient China</i> , Londres
Juin	1991	<i>Imperial Gold from Ancient China, Part II, Grosvenor House</i> , Londres
Juin	1991	<i>The Art of the Warring States and Han Periods</i> , Londres
Septembre	1992	<i>XVI<sup>e</sup> Biennale des Antiquaires</i> , Paris
Décembre	1992	<i>An Exceptional Horse from the Han Dynasty</i> , Londres
Novembre	1994	<i>L'Or des Qin, XVII<sup>e</sup> Biennale des Antiquaires</i> , Paris
Décembre	1995	<i>Le Banquet des Dieux, Ritual Bronzes of Ancient China</i> , Londres
Janvier	1996	<i>Le Banquet des Dieux, Bronzes Rituels de la Chine Ancienne</i> , Paris
Septembre	1996	<i>XVIII<sup>e</sup> Biennale des Antiquaires</i> , Paris
Février	1997	<i>Arts de la Chine et de l'Himalaya, XIV<sup>e</sup> s. av. J.-C.–XV<sup>e</sup> s. apr. J.-C.</i> , Paris
Janvier	1998	<i>L'Immortalité de l'Âme chez les Han</i> , Paris
Mars	1998	<i>Timeless China</i> , New York
Octobre	1998	<i>L'Art et la Matière</i> , Paris
Octobre	1999	<i>Caravanes sur la Route de la Soie</i> , Paris
Septembre	2000	<i>XX<sup>e</sup> Biennale des Antiquaires</i> , Paris
Octobre	2000	<i>Twentieth Anniversary</i> , Paris–Londres
Octobre	2001	<i>Rituels pour l'Éternité</i> , Paris–Londres
Septembre	2002	<i>XXI<sup>e</sup> Biennale des Antiquaires</i> , Paris
Septembre	2004	<i>L'Or des Qidan, XXII<sup>e</sup> Biennale des Antiquaires</i> , Paris
Septembre	2006	<i>XXIII<sup>e</sup> Biennale des Antiquaires</i> , Paris
Avril – Mai	2007	<i>L'Inde Sensuelle : Terres cuites de l'époque Gupta, IV<sup>e</sup>–VI<sup>e</sup> s.</i> , Paris
Février	2008	<i>Exposition Inaugurale</i> , Paris
Septembre	2008	<i>XXIV<sup>e</sup> Biennale des Antiquaires</i> , Paris
Mars – Avril	2009	<i>Treasures from Ancient China–I</i> , New York–Paris
Fév. – Mars	2010	<i>Treasures from Ancient China–II</i> , Paris–New York
Septembre	2010	<i>XXV<sup>e</sup> Biennale des Antiquaires</i> , Paris
Mars – Avril	2011	<i>Treasures from Ancient China–III</i> , Paris–New York
Septembre	2011	<i>Extraordinary Animals from Ancient China</i> , Paris
Octobre	2011	<i>The Franck Arts Collection</i> , Fine Art Asia Fair, Hong Kong
Mars	2012	<i>Treasures from Ancient China–IV</i> , The Gerbe Collection, New York
Septembre	2012	<i>XXVI<sup>e</sup> Biennale des Antiquaires</i> , Paris
Octobre	2012	<i>Archaic Bronze Vessels from Private Collections</i> , Fine Art Asia Fair, HK
Octobre	2013	<i>Ancient Chinese Ritual Bronze Vessels</i> , Fine Art Asia Fair, Hong Kong
Mai	2014	<i>Ancient Chinese Ritual Bronze Vessels</i> , International Antiques Fair, HK
Septembre	2014	<i>XXVII<sup>e</sup> Biennale des Antiquaires</i> , Paris
Octobre	2014	<i>A Masterpiece of the Inlaid Art of Ancient China</i> , Int. Antiques Fair, HK
Mai – Juin	2015	<i>International Antiques Fair</i> , Hong Kong
Septembre	2015	<i>Terre Cuite Haniwa : L'Art funéraire au Japon</i> , Paris
Mai	2016	<i>The 'Oeder' Gui</i> , International Antiques Fair, Hong Kong
Mai	2016	<i>The Honolulu jia</i> , International Antiques Fair, Hong Kong
Septembre	2016	<i>La Soie : Trésor des sables d'Asie Centrale</i> , Le Rendez-vous, Paris
Mai	2017	<i>The Niaozhuan Hu</i> , International Antiques Fair, Hong Kong











